

Дарко НИКОЛОВСКИ

ИКОНИТЕ ОД ЦРКВАТА Св. АТАНАСИЈ ВО СЕЛОТО ДОЛНО ДУПЕНИ, ПРЕСПА (прелиминарни истражувања)



Клучни зборови: црква Св. Атанасиј, Долно Дупени, Преспа, Тодор од Грамоста, зографот Никола од Линотопи

Апстракт: Во овој труд се презентираат иконите депонирани во црквата Св. Атанасиј во селото Долно Дупени во Преспа. Иконите се сликани во текот на различни периоди од XVII до XIX век. Посебен интерес предизвикаа натписи во кои се откриваат молитвени и автографски имиња значајни за дефинирање на извориштето на зографска работилница од Линотопи активна во црквите во околината на селото Долно Дупени.

Во регионот на Долна Преспа, сместено на падините на Баба планина и непосредно до езерето расположено е селото Долно Дупени¹ во чиј атар се пронајдени повеќе археолошки локалитети што сведочат за историскиот континуитет на населбата.²

Од повеќето изградени светилишта во селото Долно Дупени и неговата поширока околина³ нашиот интерес се задржува на фондот на икони

депонирани во црквата Св. Атанасиј. Според содржините на црквата Св. Атанасиј може да се претпостави дека е најверојатно подигната во XVII век. Датирање се должи на архитектонската типологија на храмот, стариот живопис кој се назира под пресликата од XIX век и иконите од XVII век депонирани во неа.

Црквата Св. Атанасиј се наоѓа околу 2 км над селото Долно Дупени. Во основа е еднокорабна со полукружна апсида на исток и нартекс на запад. (сл. 1) На јужната страна е дограден затворен трем. Градена е од кршен камен а покривот е на две води. Внатрешноста на наосот е покриена со ниска дрвена таваница, кон исток е иконостасната преграда, а на западната страна просторот е поделен со ниска дрвена преграда со влез во нартексот. (сл. 2) Влезови има во двата простори како и мали прозори на јужната страна во наосот и на северната во нартексот.

Податоци за обновата од XIX век црпиме од зачуваниот натпис над јужниот влез во црквата каде е утврдено дека храмот го изградиле („суградисја“) во 1864 година со помош на ктиторот Ристо Мано

¹ Во 1568/69 година селото имало 39 семејства (опширен пописен дефтер за казите Горица, Биглишта и Хрупишта), В. Јовановски, *Населбите во Преспа*. Местоположба, историски развој и минато, Скопје 2005, 94-103. Во 1583 г. имало 43 семејства и 7 неженети, како и 1 муслиманско семејство, А. Стојановски – Д. Ѓорѓиев, *Населби и население во Македонија – XV и XVI век*, Скопје 2001, 79; За демографската слика во селото од 1900/1905 г. податоци изнесуваат: Васил К’нчов, *Македонија. Етнографија и статистика*, Софија 1900, 241; D.M. Brancoff, *La Macédoine et sa Population Chrétienne*. Paris, 1905; Општи податоци за селото, М. Панов, *Енциклопедијата на селата во Република Македонија*, 105.

² Д. Коцо, *Археолошка карта на Република Македонија*, МАНУ, Скопје 1996, 334.

³ Ѓорѓи Трајчев споменува неколку цркви што се наоѓаат во околината на с. Долно Дупени: Св. Илија, Св. Ана, Св. Врачи, Св. Никола, Св. Петка и Св. Димитрие, без да приведе поблиски податоци за нивниот изглед и евентуално времето на нивната изградба. (Г. Трајчев, *Преспа*, Македонска библиотека бр. 3, 4 и 5, Софија, 1923, 38; Г. Трајчев, *Манастирите во Македонија*, Софија 1933, 42); Црквите Св. Никола и Св. Петка се мали еднокорабни цркви-праклиси, подоцна преправани. Во близина до црквата Св. Атанасије се наоѓа манастирот Успение на св. Богородица, изграден меѓу двете војни, на местото од постара црква, Сретение Господне. Во непосредна близина над селото е подигната црквата Св. Архангел Михаил во 1893 г. според годината запишана во апсидата и натписот од јужниот влез (А. Николовски, *Сакрална архитектура, живопис, иконопис и декоративна пластика во 19 век во Преспа*, Културно наследство X-XI (1983-1984), Скопје, 1987, 40, 45; Истовет, *Студии за доцновизантискиот и периодот на преродбата (XIX век) во уметноста на Македонија*, Скопје 2010, 58, 60)



Сл. 1, 2. Црквата Св. Атанасиј, с. Долно Дупени, Преспа. Поглед кон источната и јужната фасада

и селаните од Дупени **ГНСТО МЯНО, СЪ СЕМ БРАТН СЕЛЯНИ ДУПЕНЦИ ЯМНИ**], за време на службувањето на свештениците „**ПОПЕ ФЕОДОР И ПОП ФІЛНПЪ**“.⁴ На иконостасот во црквата забележана е годината 1894 (иконата *Томино неверство* и *Влегување во Ерусалим*) што заедно со останатите икони со слични стилски карактеристики се наоѓаат икони насликани цели три децении по нејзината обнова (1864).⁵ (сл. 3) Покрај иконите од XIX век, во црквата сочувани се икони, веројатно од времето на подигањето на храмот во XVII век и подоцна при разните обнови/замени на оштетените или дотраените икони од иконостасот.⁶

Во оваа, денес руинирана црква, на иконостасната преграда во црквата Св. Атанасиј депонирани се икони од различни хронолошки периоди (XVII-XIX век), веројатно дел на оригиналниот иконостас а дел повлечени од другите блиски храмови во околината од безбедносни или други причини. Конзерваторските работи на двете престолни икони од иконостасот во црквата Св. Атанасиј (Исус Христос, рег. бр.: СК-658 и св. Атанасиј, рег. бр.: СК-659)⁷ беа причина и за останатите икони, после долги години анонимност да бидат прелиминарно претставени во јавноста, со надеж дека конзерваторските интервенции, важни првенствено за зачување на нивната состојба,

⁴ А. Николовски, *Сакрална архитектура, живопис, иконопис и декоративна пластика во 19 век во Преспа*, 40, 45; Исто, *Студии за доцновизантискиот и периодот на преродбата*, 58.

⁵ А. Николовски, *Сакрална архитектура*, 45; Исто, *Студии за доцновизантискиот и периодот на преродбата*, 65.

⁶ Исто, Р. Палигора, *Каталог Цркви и Манастири на Баба Планина*. Битола, Центар за развој на Пелагонискиот, Битола.

⁷ Л. Кекеновска, *Истражувачки и конзерваторско реставраторски интервенции на две двослојни икони од црквата Св. Атанасиј, с. Долно Дупени, Битола*, ФЛУ - Скопје, (Магистерски труд одбранет на Факултетот за ликовни уметности - Скопје, Скопје 2019), 1-70.

но и за откривање на автентичноста на содржините под пресликување и оштетувањата, нема да сопрат само на овие две икони.

Во оваа прилика ќе ги проследиме иконописните содржини според нивната хронолошка поставеност со интенција да предложиме кои од иконите припаѓале на оригиналниот иконостас, а кој биле дело на евентуални подоцнежни обнови/дополни или пак икони кои биле донесени од блиските храмови во околината на с. Долно Дупени.

Како што погоре напоменавме, храмот Св. Атанасиј датира од XVII век за што посведочуваат елементи присутни во опусот на архитектурата и фрагментите од ѕидното сликарство кои се намираат во пресликуваниот боен слој од 19 век. Од овој претпоставен период на изградбата на храмот, сочувани се примери кои можеме да ги поврземе со времето на подигањето на храмот и на иконостасот со икони од повеќе периоди (XVII-XIX век).

Иконите депонирани во храмот Св. Атанасиј во најголем дел се поставени на трикатната иконостасна конструкција обоена едноставно во наивна геометриско-флорална декорација. Дел од иконите се поставени во празниот простор наменет за парапетните плочи. Во обновата на црквата во 1864 г., полуцилиндричен свод, вообичаен за црквите од XVII век, бил затворен со ниска рамна дрвена таваница, касетираната и декорирана во две бои (цинобер и сино).⁸ Тоа не било најумесно направено со тоа што за надиконостасниот крст морало да се направи отворен правоаголен простор во таваницата за да може да стои исправен но без можност да се гледа од дистанца. Надиконостасниот крст и иконите во третиот ред на иконостасот според датираниот натпис (1893 г.), се додадени три децении по обновата од 1864 г.⁹

⁸ А. Николовски, *Сакрална архитектура*, 45; Исто, *Студии за доцновизантискиот и периодот на преродбата*, 65.

⁹ Исто, 65.



Сл. 3. Поглед кон иконостасот во црквата Св. Атанасиј, с. Долно Дупени, Преспа.

* * *

За најрани икони, можеби од изворниот иконостас, од времето на подигањето на црквата Св. Атанасиј, би ги предложиле двете престолни икони *Богородица со Христос* (рег. бр.: СК-668, дим: 79 x 49 x 2 см), *Св. Димитриј* (рег. бр.: СК-661, дим: 89 x 49 x 2,5 см) и *Царските двери* (рег. бр.: СК-667; дим: I = 115 x 32 x 3 см; II = 115 x 32 x 3 см).

На овој период, од првата половина на 17 век, припаѓаат иконата на *Св. Атанасиј* (рег. бр.: СК-665) и иконата на *Св. Архангел Михаил* (рег. бр.: СК-664) за која сметаме дека е пресликана во делот на ликот кон крајот на XVIII век.

Богородица со Христос

(рег. бр.: СК-668, дим: 79 x 49 x 2 см)

На иконата е насликана Богородица $\text{MP } \text{ΘV}$ со Христос $\text{IC } \text{XC}$ од типот Одигитрија. (сл. 4) Богородица го држи малиот Христос во левата рака а со десната покажува кон него. Облечена е во син хитон, цинобер мафорион и сина грчка подкапа. Христос носи син хитон и црвен химатион, во левата рака држи затворен свиток додека со десната благословува. Ореолите се изведени во жолта боја. Заднината е двобојна, во горниот дел црвена а во долната половина сина. Ковчежецот е плиток во црвена боја. Моделацијата е изведена во градација на кафена гама, преку темни сенки во основата со линеарно потенцирање на цртите на ликовите



Сл. 4. Богородица со Христос, црква Св. Атанасиј, с. Долно Дупени, Преспа

и наместа бели оживки. Дланките на Богородица се несразмерно крупно обликувани, издолжени, со долги прсти.

Св. Димитриј

(рег. бр.: СК-661, дим: 89 x 49 x 2,5 см)

На иконата е преставен св. Димитриј на коњ СТЫН ДИМТРИЈН како го убива воинот. (сл. 5) Светиот воин е насликан во полна воена опрема, панцир на градите, меч опашан на појасот, мал триаглет штит и развиорена наметка. Тој јава црвен препнат коњ со опаш врзан во јазол и со силен замав на долгото копје го убива воинот. Оригинаалните идентификациони легенди запишани во две кружници не се распознаваат а сигнатури на светителот се запишани/повторени со бела боја на црвената позадина на црковнословенски СТЫН ДИМТРИЈН. Неидентификуваниот воин, насликан во полна воена опрема со штит и карактеристичен шлем со широк обод на главата, е соборен од копјето на св. Димитриј под ѕидните на опсаднатиот град.¹⁰ Во внатрешноста на уврдениот град се издига висока кула со развиорено знаме на врвот од куполата.

Царските двери

(рег. бр.: СК-667; дим: I = 115 x 32 x 3 см;

II = 115 x 32 x 3 см)

Царските двери¹¹ се поделени во три одделни појаси одвоени помеѓу себе со флорално орнаментирана плитка резба, Средниот правоаголен појас, во кој е насликано Благовештението, е посебно декориран во горниот дел со таканаречениот сараценски двојно прекршен лак.¹² (сл. 6) Композицијата Благовештение ја сочинуваат архангелот Гаврил, насликан во правоаголниот простор на северната врата од царските двери во момент како

¹⁰ Изворната иконографија за оваа композиција е подвигот кој му се припишува на св. Димитриј како го убива бугарскиот цар Калојан во 1207 година за време на неговата опсада на градот Солун (<http://www.ucc.ie/milmart/BHL2122.html>) Ф. Баричиќ, *Чудо Димитрија Солунског као историски извори*, Београд 1953, 136-139. Чудото на св. Димитриј еволуира во претстава каде не се назначува идентитетот на паднатиот воин туку се унифицира во општ поим - грешник (В. Тъпкава-Заимова, *Изображения на св. Димитър Солунски и писмената Димитриевска традиција*, Годишник на Софискій университет Св. Климент Охридски, Центар за славяно-византиски проучания Иван Дуйчев., То, 94 (13), София 2006, 155.)

¹¹ Р. Палигора, *Царските двери од XVI и XVII век во регионите на Пелагонија и Преспа*, Прилози, Год. 44, бр. 1/2 (2013), 160-162.

¹² Исто.



Сл. 5. Св. Димитриј,
црква Св. Атанасиј, с. Долно Дупени, Преспа

ја благословува Богородица. Тој е преставен како стои на црвено перниче со широм отворени кафени крилја, во силен исчекор кон Богородица. Облечен е во портокалов хитон и црвена развиорена наметка додека во левата рака држи долг жезол а со десната благословува. Легендата е пресликана со бела боја на црковнословенски БЛГОВѢЩЕНІЕ ПРЕСТЫА БОГОРОДНЦЫ.

Богородица, насликана во спротивното средно поле на јужната половина од царските двери, е насликана како стои на правоаголен супаданеум пред богато декориран престол со полукружен наслон карактеристично декориран со вретенести апликации. Таа е облечена во син хитон и црвен химатион аплициран со три ѕвезди на градите и челото. Со десната рака е во став на зачуденост од исказот на архангелот а во левата држи вретено. Заднината кај композицијата Благовештението е поделена во три зони, најгоре кафена, во средина-та црвена и долу сина.



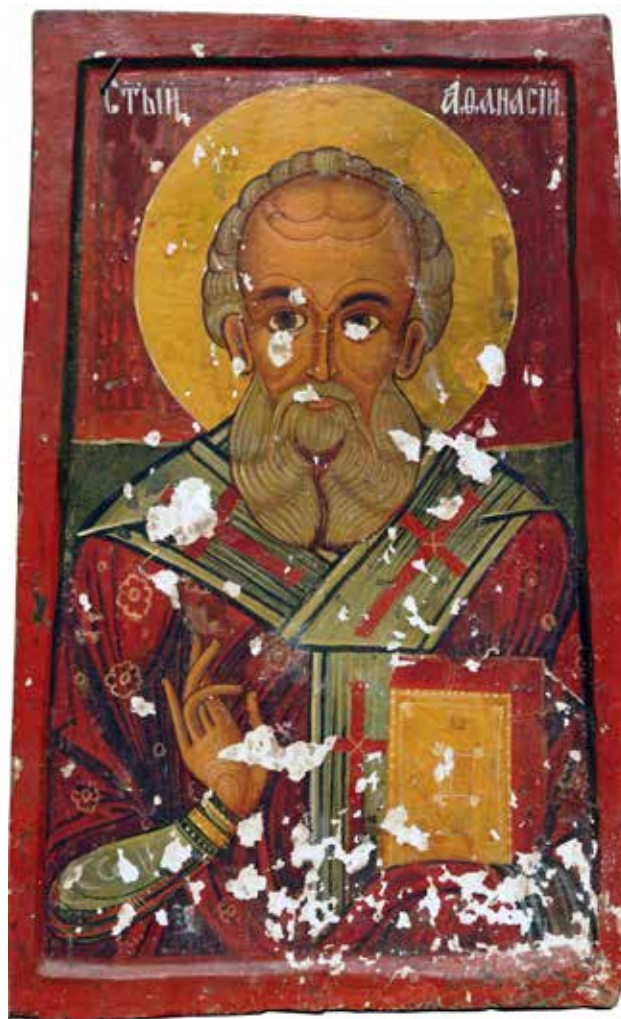
Сл. 6. Царските двери, црква Св. Атанасиј, с. Долно Дупени, Преспа

Во горниот, полукружен дел на дверите насликани се доподпојасни претстави на старозаветните пророци Давид и Соломон, насликани во свечани облеку, со лорос и појас опашан преку ризата, црвена наметка и круни опточени со бисери. Во рацете држат отворени свитоци со текст од пророштвата на црковно-словенски. Во лачниот сегмент на северното крило, над архангелот Гаврил, насликан е пророкот, царот и првосвештеникот Соломон СЃ. Пророкот Соломон е претставен како со прстот од подигнатата десна рака во висина на главата аргументира во дијалог со Давид, а во левата држи отворен свиток со текст од евангелисто: *ВСЕ ДѢВА ВЪ ЧРѢВѢ ПРА/ НМЕТЪ НРОДНТЪ СНАЯ Н НА/ РЕКЪТЪ НМА ЕМУ ЕМЯНУИЛЪ.* („И ете, девица ќе зачне во утробата своја и ќе роди Син, и ќе го наречат Емануил, што значи: „со нас е Бог!“ - Матеј 1:23)¹³

На спротивното, јужно поле, над Богородица, насликан е пророкот, царот и првосвештеникот Давид ДѢ. Тој е со десната рака благословува а во левата држи свиток со натпис: *СЛШН НДШН Н ВНЖДЪ Н/ ПРНКЛОНН ОУХО ТВОЕ ЗЯБУДН/ ЛЗДН ТВОА Н ДОМЪ ОЦЯ ТВОЕГѢ.* ((Псалми 44, 10), cf. Б. Тодић, *Грачаница, сликарство*, Београд, 1993, 99.

Во долниот појас, во две одделни квадратни полиња, насликана симултано сцената *Воведение на Пресвета Богородица во храм ВХОДЪ ВО ХРАМЪ ПРЕСЪТА БАЦЫ*. На северното крило е насликана поворката од седум млади девојки, свечано облечени, со свеќи во рацете, кои ја придружуваат Богородица на патот во храмот (во средновековието девојките се сликале помеѓу светите Јоаким и Ана и првосвештеникот Захарија за да и го одвлечат вниманието на малата Марија со запалените свеќи од чинот на разделба кој следел). Во следната сцена, на спротивната страна на јужното крило, е на-

¹³ Сликањето на старозаветните цареви Давид и Соломон во контекст на Благовештението е воспоставена традиција, која низ нивните пророчки текстови ја потенцира историската нитка на Христовата лоза, в.: Г. Бабић, *Краљева црква у Студеници*, Београд 1987, 99; (Матеј 11, 28-29); Соломон држи текст „Затоа Самиот Господ ќе ви даде доказ: ете, Девица ќе зачне и ќе роди Син, и ќе Му го дадат името Емануил.“ кој се препорачува во прирачниците кај пророкот Исаија (Ис 7, 14), в. М. Медич, *Стари сликарски приручници II*, Београд 2002, 199, 539; М. Медич, *Стари сликарски приручници III*, Београд 2005, 253; Текстот кај пророкот и цар Давид (Псалм. 44:10) вообичаено го следи Благовештението (М. Медич, *Стари сликарски приручници III*, Београд 2005, 253) и се чита на литургија на празникот Раѓање на Богородица и Воведение, в. Љ. Поповић, *Фигуре пророка у куполи Богородице Одигитрије у Пећи*, Архиепископ Данило II и његово доба, СА НУ, Одељење историјских наука књ. 17, Београд 1991, 443-464.



Сл. 7. Св. Атанасиј, црква Св. Атанасиј, с. Долно Дупени, Преспа

сликано предавањето на малата Марија од страна на Јоаким и Ана на првосвештеникот Захариј. Во десниот горен агол, прикажан е ангелот како ја храни Богородица во најсветиот дел на храмот.¹⁴ Примери за царски двери кои ја вклучуваат сцената *Воведение на Пресвета Богородица во храм* сочувани се во црквите Мали свети Врачи (XVI/XVII век) во Охрид,¹⁵ Полошкиот манастир (крајот на XVI век),¹⁶ Успение на Богородица во манасти-

¹⁴ Л. Мирковић, *Хеортологија или историјски развитак богослужења Православне источне цркве*, Београд 1961, 41.

¹⁵ М. Ђоровић-Љубинковић, *Средњовековни дуборез у источним областима Југославије*, Београд 1965, 123-124, Таб. LXXV; Според В. Поповска-Коробар дверите се датираат кон крајот на XVI или почетокот на XVII век, в. Истата, *Икони од Музејот на Македонија*, Скопје 2004, 249.

¹⁶ В. Поповска-Коробар, *Белешки за иконостасот од црквата Свети Георги Полошки*, Културен живот 1/97, Скопје 1997, 50-51, сл. 4; Истата, *Икони од Музејот на Македонија*, 241;



Сл. 8. Св. Архангел Михаил, црква Св. Атанасиј,
с. Долно Дупени, Преспа

рот Калишта во Струга,¹⁷ Св. Спас во село Добри Дол¹⁸; Св. Никола во село Челопек;¹⁹ манастирот Пустиня кај Валјево (1622 г.)²⁰ и црквата Свети Јован Претеча во село Црколез, кај Пеќ (1672 г.).²¹

Легендите и текстовите на отворените свитоци се пресликани/препишани на црковнословенски во поново време)

¹⁷ М. Ѓоровић-Љубинковић, *Средњеveковни дуборез*, 124, Tab. LXXVII.

¹⁸ В. Поповска-Коробар, *Икони од Музејот на Македонија*, 241;

¹⁹ Д. Николовски, *Царски двери од црквата Св. Никола во село Челопек*, Патримониум.мк 9, Скопје 2011, 192-195.

²⁰ Ј. Радовановић, *Неколку примера претставе Ваведeња Богородице у храм у уметности турског периода*, ЗЛУ 34-35, Нови Сад 2003, 128-129, сл. 1-5.

²¹ Истиот, *У потрази за Радуловим иконостасом из Црколеза*, Сапоштења XVII, Београд 1985, 59-60, сл. 1, 16.

Св. Атанасиј СЋЫН ЯФАНАСИИ

(рег. бр.: СК-665, дим: 68,5 x 40 x 3 см,)

На иконата е претставена допојасна фигура на св. Атанасиј СЋЫН ЯФАНАСИИ како со десната рака благословува а во левата држи затворено евангелие. (сл. 7) Светителот е облечен во цинобер фелон и син омофор на кој се аплицирани крупни црвени крстови. Ореолот е обоен во жолта боја додека заднината, во долната половина е зелен, а горната црвена како што е обоена и целосната рамка од ковчежецот. Фигурата на светителот е видно стеснета во рамката и ја следи формата на иконата. Ликот на св. Атанасиј е со типолошките карактеристики на светителот со високо чело, седа коса и долга заокружена брада насликана со кратки бели потези. Цртите на ликот се изведени со линеарно моделирање и ластовическо удвојување на веѓите и браздите на челото.

Св. Архангел Михаил

(рег. бр.: СК-664, дим: 73 x 52 x 4 см,)

На иконата е претставена доподпојсна фигура на архангелот Михаил АРХАНГЕЛЪ МИХАИЛЪ. (сл. 8) Неговите крилја се широко отворени насликани од кратки бели пердуви во коренот од каде се израснати долги кафени пердуви. Архангелот е облечен воена облека, кожен жолт панцир, син појас на половината и црвена наметка префрлена преку левото раме затегната во јазол на градите. Во десната рака држи црвен теноч меч а во десната рака држи сфера. Ореолот е во жолта боја а заднината во горниот дел зелена а во долната половина црвена како што е и целата рамка на ковчежецот. Инкарнатот на ликот е нијансиран со кафени тонови. Моделацијата на ликот како и несразмерно поголемите димензијата на главата и вратот на архангелот од пропорциите на телото алудира или на проблемот со вештината на зографот или пак поверојатно на некоја подоцнежна интервенција. заедно со сликањето на иконата св. Јован Крстител (рег. бр.: СК-6600)

* * *

Во втората обнова/дополна на иконостасот ги разгледуваме иконите кои веќе беа дел на конзерваторските работи и за кои имаме податоци за дарителот и местото од каде тој потекнува и кон нив ќе ги приклучиме оние икони за кои сметаме дека се од истата работилница. Икони за кои со поголема сигурност можеме да потврдиме дека се дел од оригиналниот иконостас, се иконите од крајот на XVII век или почеток на XVIII век: *Исус Христос*



Сл. 9. Исус Христос СК-658, црква Св. Атанасиј, с. Долно Дупени, Преспа, пред и по конзервација

(рег. бр.: СК-658) и св. Атанасиј (рег. бр.: СК-659), Дејсис со апостоли - Чин (рег. бр.: СК-6599). Кон овие икони може да се додадат и двете икони св. Никола (рег. бр.: СК-662) и св. Кузман и Дамјан (рег. бр.: СК-663) кои поради пресликите/оштетувањата не дозволуваат посигурна проценка во овој момент.

Имено, на иконостасната преграда од повеќето разнородни поставени икони ги издвојуваме оние за кои сметаме дека се дел од една целина, кои во овој временски период биле изворно поставени за декорација на иконостасот судејќи пред сè според стилско-ликовните одлики но и по димензиите на епистилот кој е точно сместен без скратувања/додавања на монолитната табла.

Две од овие икони (Исус Христос, рег. бр.: СК-658 и св. Атанасиј, рег. бр.: СК-659) беа предмет на конзерваторски интервенции за потребите на магистерскиот труд на Лилјана Кекеновска.²² Благодарейќи на резултатите од конзерваторските

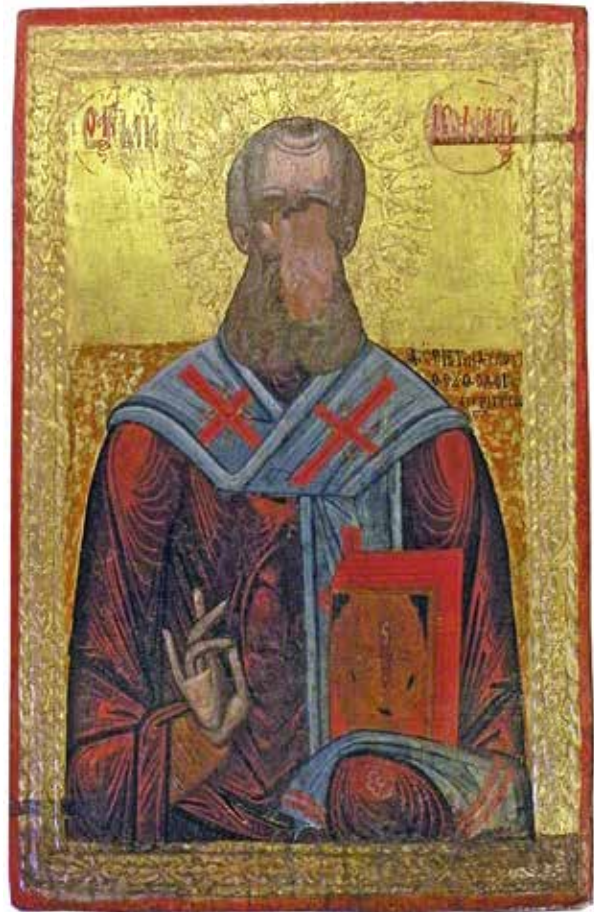
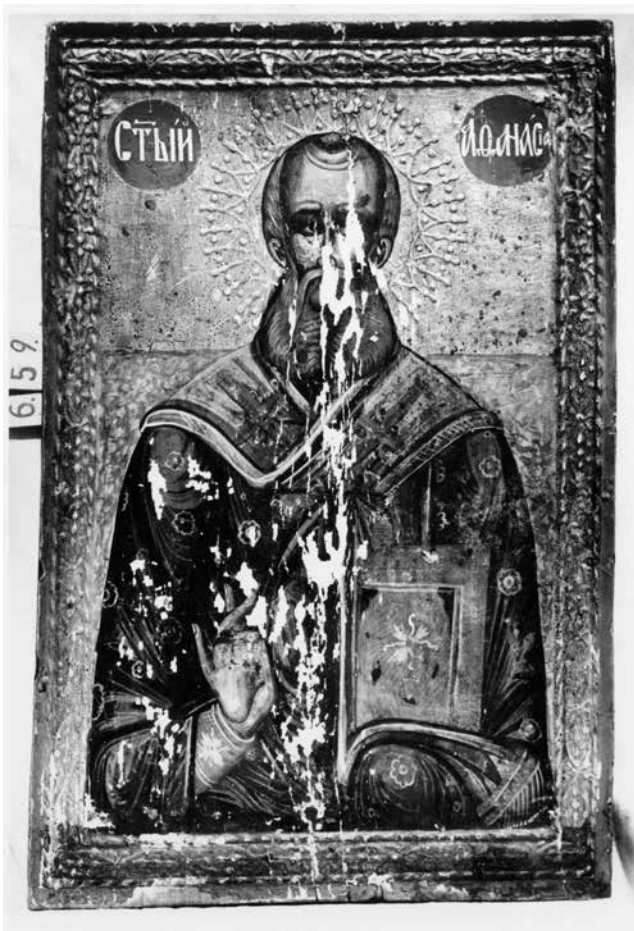
истражувања во оваа постапка се дојде до нови сознанија за автентичната состојба на двете посочени икони. Во оваа прилика ќе се осврнеме на дел од резултатите од мултидисциплинираните истражувања на овие две икони кои донесоа значајна информација за дарителот извесен Тодор од Грамоста.

Исус Христос

(рег. бр.: СК-658, дим: 78,5 x 52 x 3,8 см)

Првата икона која била дел од конзерваторските истражувања е *Исус Христос* IC XC (рег. бр.: СК-658, дим: 78,5 x 52 x 3,8 см). (сл. 9) На иконата е претставена доподпојасна фигура на *Исус Христос* IC XC насликан во црвен хитон со портокалов клавус на десното раме и син химатион, како со десната рака благословува а во левата држи отворена книга со текст од евангелието. Заднината на иконата е целосно решена со позлата заедно со резбаната рамка која се состои од две тордирани врвци изведени во плитка резба и орнаментирана штуккодекорација со која е одбележана кружницата и исполнета внатрешноста на ореолот со вообичаениот криптограм O N ("јас сум оној кој што е", (Иzl. III, 3, 14). Долната половина од позлатата на иконата е премачкана со светлозелена боја.

²² Л. Кекеновска, *Истражувачки и конзерваторско реставраторски интервенции на две двослојни икони од црквата Св. Атанасиј, с. Долно Дупени, Битола, ФЛУ - Скопје, (Магистерски труд одбранет на Факултетот за ликовни уметности - Скопје, Скопје 2019), 1-70.*



Сл. 10. Св. Атанасиј, црква Св. Атанасиј, с. Долно Дупени, Преспа, пре и по конзервација

Од состојбата пред конзервацијата на иконата Исус Христос, може да се утврди дека пресликата од втората половина на XX век,²³ била изведена на долната половина од задината, врз одеждата на светителот и се интервенирало врз текстот од отворениот кодекс каде грчкиот текст бил заменет со црковнословенскиот текст: **АЗЪ ЕСМЪ/СВѢТЪ МІ/РЪ ХОД/ДИ ПО/МНѢ, НЕ/ИМАТЬ/ХОДИТИ/ВО ТЪМѢ,/НО ИМАТЬ/СВѢТЪ/ЖИВОТНЫИ.** / „Јас сум светлината на светот; кој ме следи, нема да оди во темнина, туку ќе ја има светлината на животот.“ (Јован.8:12)

По конзерваторската постапка е откриен оригиналниот текст со грчки алфабет: + ΔΕΥ/ΤΕ ΕΥ/ΛΟΓΗΜ/ΕΝΗ/ ΤΧ ΠΑΤΡΟ/С ΜΧ ΚΛ/ΗΡΟΝΟΜ/Η («Δεύτε οι ευλογημένοι του πατρός μου, κληρονομήσατε την ητοιμασμένην υμίν βασιλείαν από καταβολής κόσμου» / „Дојдете, благословени од мојот татко, и примете го во наследство Царството...“ (Матеј, 25:34, Судниот ден).

Воедно, по отстранувањето на пресликата над левото раме е откриен даровен натпис со името на дарителот *Тодор од Грамоста*:

ΔΕΗΣΙΣ ΤΟΝ ΔΧ/ ΛΟ(Ν) ΤΧ ΘΕΧ. / ΘΟΔΟΡΕ. ΑΠΟ / ΤΙ(Ν) ΓΡΑΜΟСΤΗ

Δέησις τον δούλον του Θεού. Θεodore από την Γραμοστη

Моление на твојот слуга Тодор од Грамоста²⁴

Св. Атанасиј

(рег. бр.: СК-659, дим: 79 x 51 x 3 см.)

Втората третирана икона на овој магистерски труд е *Св. Атанасиј* Ο ΑΓΝΟΣ ΑΘΑΝΑΣΙΟΣ (рег. бр.: СК-659, дим: 79 x 51 x 3 см.) (сл. 10) На иконата е насликан доподпојасна претстава на светителот



²⁴ За потребите на магистерскиот труд, натписите од двете икони (Исус Христос, СК-658 и св. Атанасиј СК-659) се исчитани од страна на Мирјана М. Машник, историчар на уметност, конзерватор советник во НУ Национален конзерваторск ицентар - Скопје. (Истото, 65-67)

²³ Истото, 7- 9, сл. 3, 4.

како со десната рака благословува а во левата држи затворена книга. Облечен е во црвен саκος врз кој носи светлосин омофор со крупни црквени крстови на него. Како и кај иконата на Исус Христос задината на иконата е целосно решена со позлата заедно со резбаната рамка која се состои од две тордирани врвци изведени во плитка резба и орнаментирана штукодекорација со која е одбележана кружницата и исполнета внатрешноста на ореолот. Легендите сместени во кружници се испишани во црвена боја на златна основа. Светителот е насликан со високо чело и долга брада, а оштетувањето на боениот слој оневозможува целосен увид на ликот.

За интервенциите врз иконата од пресликата изведена во 1972 година дознаваме од записот запишана од страна на *Иницијат Макаровски Андреја* на долниот дел од иконата. Во таа прилика, пресликани се легендите запишани со грчко писмо Ο ΑΓΝΟΣ ΑΦΑΝΑΣΙΟΣ во црвена боја, со црквенословенскиот назив на светителот СТЫН АФΑΝΑΣΙΑ овој пат со бела боја, потоа се декорираа одеждата со аплицирање на цветна декорација и на крај кога заднината на иконата била премачкана со боја прекриен е даровниот натпис.

Со конзерваторските работи, со одстранувањето на пресликите направени од страна на Иницијат, откриен е уште еден молеблен натпис со иста содржина од истиот дарител *Тодор од Грамоста* како и на иконата Исус Христос:

ΔΕ(Η)ΣΙC ΤΟΝ ΔΥΛΟ(Ν) ΤΥ/ ΘΕΥ. ΘΟΔΟΡΕ/ ΑΠΟ ΤΙ(Ν) ΓΡΑΜΟ/ ΣΤΗ

Δέησις τον δούλον του Θεού. Θοδоре από την Γραμοστη

Моление на твојот слуга Тодор од Грамоста²⁵

Деисис со апостоли - Чин

(рег. бр.: СК-6599, дим: 40,37 x 33 x 4)

Кон овие две престолни икони, според стилско ликовните одлики може да се додаде проширениот *Деисис со апостоли - Чин* (рег. бр.: СК-6599, дим: 40,37 x 33 x 4) поставен на самиот иконостас во



²⁵ Исто, 65-67.

сооднос на своите димензии. (сл. 11-16) Епистилот со претставата проширен *Деисис со апостоли* ја сочинуваат допојасни ликови на триморфионот (Богородица, Исус Христос и св. Јован Претеча), архангелите Гаврил и Михаил и дванаесетмината апостоли. Чинот е насликани на една монолитна даска, сите во посебни полиња/компартаменти, обликувани во плитка позлатена резба подвоени со тордирани стобчиња и аркади засведени со сараценски двојно прекршен лак.²⁶ Триаглестиот простор помеѓу лаците е декориран со флорална штуко орнаментика.

Ликовите се поставени на двобојна заднина, во долната половина се менува декорацијата наизменично во црвена и зелена боја додека горната половина е во позлата како што се и резбаните партии. Апостолите се облечени во хитони со жолт клавус и химатиони наизменично обоени во црвена и зелена боја. Сите во рацете држат затворени свитоци, освен првоапостолите Петар и Павле и Исус Христос кој имаат отворени свитоци/кодекс со текст од евангелието. Текстовите се пресликани/препишани на црквенословенски. Ореолите на апостолите се извлечени со едноставна бела кружница.

На епистилот централно е поставен Деисисот, каде средишно место зазема *Исус Христос* ІС ХС со текст на отворениот кодекс АЗЪ ЕСЪ/ МЪ СЕЪТ/ МРЪ ХО/ ДАН ПОМЕ/ НЪ НЕНМЯ/ ТЪ/ ДТНТ/ ВЪ ТМНЪ/ НО НМАТЪ/ СЕЪТЪ/ ..ЖН/ „Јас сум светлината на светот; кој ме следи, нема да оди во темнина, туку ќе ја има светлината на животот.“ (Јован.8:12).. На Исус, од обете страни, во молеблен став му приоѓаат *Мајката Божја* МРЪ БЪ, и св. *Јован Претеча* ІΩ. Прв до Богородица е *архангелот Гаврил* (Г) насликан во свечана далматика наметнат со син плашт а во левата рака држи долг жезол со расцветан врв. Зад архангелот Гаврил следат шест свети апостоли: *Петар* ПЕ со текст на отворениот свиток ПЕТЪРЪ/ АПОСТОЛ/ ІΗΣУСЪ/ ХРІСТОС/Ъ; *Јован Богослов* ІΩ, *Лука* ЛЪ, *Андреј* АД, *Вартоломеј* БЯ, *Филип* Ф. На другата страна, зад св. Јован Претеча, прв е поставен *архангелот Михаил* (М) и тој истоветно облечен како Гаврил на спротивната страна. Зад него следат светите апостоли: *Павле* ПА, *Матеј* МА, *Марко* МА, *Симон* СИ, *Јаков* ЈА, *Тома* Ф. Апостолите се сликани со монохромна кафена нијанса, со употреба на темни сенки во основата на ликот и пределот на очите, Цртите на ликот се изведени со линеарно потенцирање и ластовическо удвојување на веѓите и браздите на челото.

²⁶ За типот на царски двери со употреба на двојно прекршениот исламски лак како копаничарски мотив, в.: Д. Николовски, *Царски двери од црквата Св. Никола во село Челопек*, Патримониум.мк 9, Скопје 2011, 195-196.



Сл. 11. Андреј, Вартоломеј, Филип. Деисис со апостоли, црква Св. Атанасиј, с. Долно Дупени, Преспа



Сл. 12. Лука, Јован Богослов, Петар. Деисис со апостоли, црква Св. Атанасиј, с. Долно Дупени, Преспа



Сл. 13. Архангел Гаврил, Богородица, Исус Христос. Деисис со апостоли, црква Св. Атанасиј, с. Долно Дупени, Преспа.



*Сл. 14. Јован Претеча, Архангел Михаил, Павле. Деисис со апостоли,
црква Св. Атанасиј, с. Долно Дупени, Преспа.*



*Сл. 15. Матеј, Марко, Симон. Деисис со апостоли,
црква Св. Атанасиј, с. Долно Дупени, Преспа.*



*Сл. 16. Симон, Јаков, Тома. Деисис со апостоли,
црква Св. Атанасиј, с. Долно Дупени, Преспа.*



Сл. 17. Св. Никола (СК-662), црква Св. Атанасиј, с. Долно Дупени, Преспа.



Сл. 18. Св. Кузман и Дамјан (СК-663), црква Св. Атанасиј, с. Долно Дупени, Преспа.

Св. Никола

(рег. бр.: СК-662, дим: 81 x 50 x 4 см.)

На иконата е претставена доподпојасна фигура на св. Никола СЋЫН НІКОЛАИ како со десната рака благословува а во левата држи затворено евангелие. (сл. 17) Светителот е носи архиерејска облека, цинобер фелон и светлозелен омофор со црвени крупни крстови. Од обете страни на неговите рамења, насликани се доподпојасните претстави на Богородица МТЪРЬ и Исус Христос ІС ХС кои му ги враќаат на св. Никола неправедно одземените инсигни. Богородица од неговата десна страна му го подава омофорот, основната одежда на епископите за вршење богослужба а од другата страна Исус Христос со благослов му го предава евангелието.²⁷

²⁷ Настанот е сеќавање на првиот екуменски собор, на кој, поради судирот со еретикот Арија на св. Никола му бил одземен епископскиот чин од страна на црковните оци. На композицијата е претставен чинот кога Богородица и Христос му ги враќаат знаците на неговиот епископски чин (Ј. Радовановиќ, *Свети Никола, негово житије и чуда у српској уметности*, Београд 1987, 31-32)

Ореолот на светителот е орнаментиран со штуко декорација. Ковчежесот е опточен со една тордирана врвца изработена во плиток релјеф. Ликот на св. Никола е вообичаено насликан со високо чело, седа коса и куса брада, но иконата е ретуширана/пресликана, најверојатно од Иницијат како што тоа го направил и со иконите на Исус Христос (СК-658) и св. Атанасиј (СК-659), при што, овде не се задржал само на декорирање на одеждата, бојадисување на заднината и заменување на грчките легенди со црковнословнски букви, туку во голема мера интервенирал врз ликот на светителот, со што видно ја нарушил автентичноста. На иконата не е интервенирано на претставите на Богородица и Христос преку кој единствено може да се долови ракописот на оригиналното сликарство.

негово житије и чуда у српској уметности, Београд 1987, 31-32)

Св. Кузман и Дамјан

(рег. бр.: СК-663, дим: 73 x 52 x 4 см)

На иконата се претставени двајцата светите бестребеници Кузман и Дамјан **СЪТЪН БЕЗСРЕБРЕННИЦ КЪЗЪМЪ И ДАМЪАНЪ**. (сл. 18) Тие се облечени во портокалови хитони и наизменично во темносин и црвен фелон а во рацете ги држат своите лекарски алатки. Помеѓу нив е насликана допојасна претстава на Исус Христос, во кружен сегмент, како ги благословува светите врачи со обете раце.

Иконата е со позлатена заднина а ореолите на светителите се орнаментирани со штуко декорација. Ковчежезот е опточен со една тордирана врвца изработена во плиток релеф. И на оваа икона пресликите се очевидни како на одеждите на врачите така и врз легендите кои и тука се ретуширани/препишани во црковнословенски.

* * *

Во следната група на икони од 17-18 век, веројатно наменета за потребите на некој друг храм судејќи според нејзиното престолно место влегува иконата на Исус Христос.

Исус Христос

(рег. бр.: СК-666, дим: 81 x 58 x 3 см,)

На иконата е насликана доподпојасна претстава на Исус Христос Спасител **ІС ХС (СО)ТНГ** како со десната рака благословува а во левата држи отворено евангелие. (сл. 19) Облечен е во цинобер хитон и син химатион наметната преку десното раме. Ореолот е обоен во жолта боја. Заднината е во горниот дел црвена а во долната половина зелена. Легендите **ІС ХС** се запишани со бела боја во зелени кружни медалјони.

Црковнословенски текст напишан на евангелието сосем сигурно е прелика од понов период (веројатно од Иницијат во 1972 година кој интервенирал и на другите икони): **АЗЪ ЕСМЪ/ СВѢТЬ/ МІРЪ ХО/ ДАИ ПО/ МНѢ НѢ/ ИМАТЬ/ ХОДИТИ/ ВО ТЪМЪ/ НО ИМАТЬ/ СВѢТЬ/ ЖИВ/ ОТ... / „Јас сум светлината на светот; кој ме следи, нема да оди во темнина, туку ќе ја има светлината на животот.“ (Јован.8:12).**

И покрај очевидните преслики на иконата, како што се на текстот од отвореното евангелие, потоа на буквите од ореолот и на заднината на иконата, запишаниот даровен текст, крај неговото лево раме останал видлив со автографско истакнување на името и потеклото на зографот *Никола од Ливотопи*:



Сл. 19. Исус Христос (СК-666), црква Св. Атанасиј, с. Долно Дупени, Преспа.

ΔΕΗΣΙΣ ΤΟΝ/ ΔΟΥΛΟΝ ΤΟΥ/ ΘΕΟΥ ΝΙΚΟΛΑ ΖΩΓΡΑΦΟΥ/ ΑΠΟ ΤΟΥ/ ΛΙΒΟΤΟΠΙΟΥ

Δέησις τον δούλον του Θεού Никола ζωγράφου από το Λιβωτοπίου

Моление на твојот слуга Никола зограф од Ливотопи



✠ ІС ХС ТНГ
АΧΛΟΝ ΤΟΥ
ΘΕΟΥ ΝΙΚΟΛΑ
ΖΩΓΡΑΦΟΥ
ΑΠΟ ΤΟΥ
ΛΙΒΟΤΟΠΙΟΥ



Сл. 20. Св. Јован Крститељ (СК-6600),
црква Св. Атанасиј, с. Долно Дупени, Преспа.

Икони од XVIII век

Св. Јован Крститељ

(рег. бр.: СК-6600, дим: 71 x 50,5 x 3 см;)

На иконата е претставена допојасна фигура на св. Јован Крститељ Крилџат СЪИМ ЮВАНЪ од типот Кефалофорос. (сл. 20) Облечен е во цинобер камилска кожа, опашан со кожен ремен на половината и наметнат со виолетов химатион. Крилјата се ширум отворени насликани во белуздава тон на сина заднина. Тој со десната рака благословува а во левата држи златна флорално декорирана патена со својата отсечена глава и отворен свиток со текст на црковнословенски: ПОКАНТЕСА ПРНБЛН/ ЖНСА БО ЦТЪБС/ НБЕСНОЕ ("Покајте се, зашто се приближи царството небесно!" - Матеј 3:2). Ореолот е во жолта боја, додека легендите се испишани во бела боја и сместени во кружни црвени медалјони со порткалова кружница. Иконата наместо ковчежец е порабена со линија во цинобер боја.

Ликот на крстителот е сликан во реалистичен манир со изразито крупен врат и лик наспроти димензиите на телото.



Сл. 21. Св. Петка (СК-660),
црква Св. Атанасиј, с. Долно Дупени, Преспа.

Икони од XIX век

Св. Петка, 1816 г.

(рег. бр.: СК-660, дим: 87 x 97 x 3 см,)

Преподобната маченица, на маслинестозелена позадина во цел раст насликана е фронтално поставена св. Петка, како во левата рака држи масивен крст со долга рачка, а во левата сад со својата отсечена глава. (сл. 21) Носи сина мантија со аналав опашана околу појасот и црвена наметка со капуљача закопчана на градите со аграф. Ореолот е во позлата а црковнословенската легенда СЪИМ ПЕТКА е запишана во црвени кружници. Во долниот дел на иконата на темносина позадина со црвени алфабетни букви запишан е молебен текст:

1816 / Χ δεισις τον δχλχ тх θεχ στεργιτх/ ηερεος γερμαν
Δέησις τον δούλου του Θεού. Στεργιου/ ηερεος Γερμαν
„Моление на твојот слуга (Сепреј)/ јереј од Герман“





Сл. 22. Икони од 1894 г., црква Св. Атанасиј, с. Долно Дупени, Преспа.

Икони од 1894 г. (сл. 17)

Икони од XIX век на иконостасот се сочувани дел од празничните ред: *Крштевање Христово* КРЕЩЕНІЕ ХРИСТОВО (рег. бр. 6587, дим.: 52,5x27,5x2); *св. Ана и св. Јоаким* СТЫА ЯННЫ / СТЫН ІОАКНЪ (рег. бр. 6588, дим.: 52x27,5x2); *Влегување во Ерусалим* ЦЕБЪТОНОСНЕ ХРИСТОВО / 1894 (рег. бр. 6589, дим.: 52,5x28x2); *св. Троица* СТЫА ТРЦЫ (рег. бр. 6590, дим.: 47,5x28x2); *Воскресение Христово* (рег. бр. 6591, дим.: 47,5x28x2); *Благовештение* БЛГОВЕШЕНІЕ ПРЕСЪТА БЦЫ / со текст на отвениот кодекс: СЕ ГЯ / БЯ ГОС / ПОДНА / СЪДН / МНЪ / ПО ГЯ / ЯГОЛЮ / ТВОЕ / МЪ (рег. бр. 6592, дим.: 48,5x28x2,5); *Воснесение Христово* ВОЗНЕСЕНІЕ ХРИСТОВО / со текст на отвените свитоци во рацете на ангелите: МЪЖІЕ ГААНАЕНСТН / ЧТО СТОНТЕ ЗРАЩН НА НЕ.. / СЕН ХРИСТОСЪ ВОЗ / НСОЛСА СЪ ЗЕМАН НА НЕБО (рег. бр. 6593, дим.: 52,5x31x2); *Воскресение Христово* ВОСКРЕСЕНІЕ ХРИСТОВО (рег. бр. 6594, дим.: 52x30,5x1,5); *Богородица со Христос* МТРЬ БЪЫА / архангел Михаил АРХАНГЕЛЪ МНХАІА\ / св. Јован Крститељ СТЫН ІО / ПОКАНТЕСА ПРНБАНЖН.. / ВО СА ЦРСТВІЕ НЕБЕСНО св. Недела СТЫА НЕДЪЛА / св. Василиј СТЫН ВАСІЛІН / св. Атанасиј СТЫН АФАНАСІН (рег. бр. 6595, дим.: 42x27,5x3); *Томино неверство* НЕДЪЛА ФОМННА / 1894 (рег. бр. 6596, дим.: 52,5x28x2); *Собор на светите Архангели* СОБОРЪ .. АРХАНГЕЛОВ\ (рег. бр. 6597, дим.: 51x24x2); *Раѓање Христово* РОЖДЕСТВО ХРИСТОВО / СЛАВА ВО ВШНЫХЪ БГЪ Н НАЗЕМАН МІРЪ ВЪ ЧЕЛОВЕЦЪХЪ БЛАГОВОЛЕНІЕ (рег. бр. 6598, дим.: 52x30x2); *Јован Богослов* ІО (рег. бр. 6601, дим.: 25x19x2,5); *Архангел Михаил ја вади душата на богатиот* АРХАНГЕЛЪ МХАІА\ (рег. бр. 6602, дим.: 1.58,5x70,5x2);

Стилско - ликовни согледувања, датирање и потекло на сликарите

Како што можеме да видиме од приложениот материјал, покрај новите податоци откриени при истражувачките работи повеќе работи ќе останат неодговорени до конзерваторските работи за кои се надеваме дека ќе се случат час поскоро согледувајќи ја запуштената состојба на храмот.

Прелиминирани истражувања на иконите од црквата Св. Атанасиј, укажуваат дека се дело на повеќе автори, со разнородна тематика и од различен временски период, а дел се поклопуваат по својата иконографска функција што алудира дека изворно биле наменети за иконостаси на различни храмови или пак на обнови на истиот иконостас. Треба да се напомене дека неопходните конзерваторски работи на ѕидното сликарство и иконописот на оваа запуштена и подзаборавена црква евидентно ќе придонесе да се расчистат дилемите околу хронологијата и авторството на изворниот живопис кој се назира под преликата од 19 век и неговата поврзаност со првобитниот иконостас.

Имено, за дефинирање на програмата на првобитниот иконостас клучно е откривање на времето на изградбата на архитектурата и декорацијата на ѕидното сликарство во храмот а со тоа би се уточнило приближното време на изработката на иконописниот материјал за иконостасот. Од нашите прелиминарни истражувања засега можеме да ги дадеме следните претпоставки за развојот на иконостасот кој генерално бил опремуван/дополнуван со икони неколу пати во неговата историја, впрочем како што било случај и со архитектурата и ѕидното сликарство на црквата. Според иконописниот материјал денес присутен во храмот, и за кој постои отворена можност дел од него да е донесен од другите непосредни храмови во околината на црквата Св. Атанасиј, може да се заклучи дека

главните обнови/дополни се случиле, првиот пат во првата половина на XVII век, кога најверојатно е подигнат храмот, потоа следела позначајна дополна кон крајот на XVII или почетокот на XVIII век и една поголема обнова на повеќе содржини во црквата како што било сликањето на ѕидното сликарство во 1864 г. а после три децении пауза во 1894 г. и дополна на иконостасот со нов ред празнични икони. Во 1972 година, како што дознаваме од записот запишан на долниот дел од иконата св. Атанасиј, од страна на Иницијат Макаровски Андреја направени се директни натслики на повеќето икони. Воглавно интервенциите биле насочени кон одеждите, позадините но и на натписите со грчки алфавет кои биле натпишани на црковнословенски писмо. Овие освежувања на Иницијат денес во голема мера пречат во компаративните истражувања поради нарушената автентичност на иконите.

За првобитниот иконостас

Икони од изворниот иконостас, од времето на подигањето на црквата Св. Атанасиј, би ги предложиле двете престолни икони *Богородица со Христос* (рег. бр.: СК-668), *Св. Димитриј* (рег. бр.: СК-661) и *Царските двери* (рег. бр.: СК-667; дим: I = 115 x 32 x 3 см; II = 115 x 32 x 3 см). Од ова време е иконата на *Св. Атанасиј* (рег. бр.: СК-665) и една икона на *Св. Архангел Михаил* (рег. бр.: СК-664) за која сметаме дека е преликана во делот на ликот кон крајот на XVIII век. Според различниот ликовниот ракопис на одделните икони не е исклучено истите да биле дел од инвентарот на различни цркви.

Престолната икона на Богородица со Христос е добар пример во која можеме да ги увидиме стилско-ликовните одлики на овој зограф. Се работи за сликарство во кое со црна дебела линија се потенцира и оформува цртежот, а колориот е сведен на неколку основни пигменти помеѓу цинобер, окер и сината боја. Ликовите се извлечени со црна линија надополнети со дебели темни сенки во оформување на портретот и околу очите. Доста впечатливи е сликањето на големите дланки со долгите тенки прсти на Богородица.

Се работи за икони работени во еден манир карактеристичен за локалните селски средини, кои не биле захтевни во своите ликовно-естетски квалитети. Дел од работилниците од Костурските села Линотопи и Грамоста кои ја подржувале оваа занатска, шематизирана и колоритна еднолична уметност циркулирале длабоко на територијата на Р.С. Македонија и пошироко на Балканот (Албанија, Грција, Македонија) во текот на целиот XVII век вклопувајќи се во творечката униформност на локалното творештво што во голем дел ја отежнува нивната разграниченост и точната временска

одредница. Во овој случај, споредувајќи ги со веќе публикуваниот материјал поврзан со дејноста на линотопските работилници,²⁸ би предложиле дека се настанати во периодот од третата деценија до средината на XVII век. Икони, со блиски стилски карактеристики посочени се од поширокиот пелониско-демирхисарски регион,²⁹ кои се работени во првата половина на 17 век во манастирските центри (Демир Хисар, Журче, Зрзе) и во помалите селски средини меѓу кои и неколку датирани икони помагаат за одредување на општата хронологија како што се иконите од црквата Св. Атанасиј (1626/27) во с. Рилево³⁰ и црквата Св. Петка од с. Горно Ореово од 1642.³¹

²⁸ За линотопските зографи на територијата на Грција и Албанија: А. Тоурта, *Οι Ναοί του Αγίου Νικολάου στη Βίτσα και του Αγίου Μηνά στο Μονοδένδρι, Προσέγγιση στο έργο των ζωγράφων από το Λινότοπι*, Αθήνα 1991; А. Tourta, *The painters from Linotopi (Greece) and the Serbian Church*, Zbornik Matice srpske za likovne umetnosti 27/28 (1994), Novi Sad 1994, 319-325; А. Тоурта, *Εικόνες ζωγράφων από το Λινότοπι (16ος-17ος αιώνας). Νέα στοιχεία και διαπιστώσεις για τη δραστηριότητά τους*. - Δελτίον της Χριστιανικής Αρχαιολογικής Εταιρίας (2001), 341-356; K. Giakoumis, *The Activity of the Painters from Linotopi in the region of the Orthodox Church of Albania*. - In: 2000 Years Church Art and Culture in Albania, eds. P. Thomo, G. Bushaka, Tirana 2005, 229-257; Θ. Τσάμπουρας, *Το έργο του ζωγράφου Νικολάου από το Λινότοπι από καθιλικό της Μονής Μεταμορφώσεως Δρυοβούνου*. Θεσσαλονίκη, 2005; Θ. Τσάμπουρας, *Τα καλλιτεχνικά εργαστήρια από την περιοχή του Γραμμον κατά το 16ο και 17ο αιώνα, Ζωγράφοι από το Λινότοπι, τη Γράμμοστα, τη Ζέρμα και Μπουρμπουτσικό*, Τόμος I-II, Διδακτορική Διατριβή, Αριστοτέλειο Πανεπιστήμιο Θεσσαλονίκης, Θεσσαλονίκη 2013.

²⁹ А. Тоурта, *Οι Ναοί του Αγίου Νικολάου στη Βίτσα και του Αγίου Μηνά στο Μονοδένδρι, Προσέγγιση στο έργο των ζωγράφων από το Λινότοπι*, Αθήνα 1991: 31–32, 195–196 (за натписот во Рилево); за атрибуцијата на повеќе икони и неколку фреско ансамбли во споменици во околината на Прилеп и Демир Хисар, в. В. Поповска-Коробар, *Хоросни икони од Зрзе – дела на линотопски зографи од втората четвртина на XVII век*, Тематски зборник на трудови 1: икони, иконопис, иконостас, иконографија, РЗЗСК, Скопје 1996, 9–17, сл. 1–20; М. Машниќ, *Црквата Свети Димитрија во Жван и нејзиното место во сликарството на доцниот среден век*, Културно наследство 19/20/21, 202–207; Д. Николовски, *Непозната збирка икони од црквата Св. Димитрија во селото Ореовец во прилепскиот крај*, Тематски зборник на трудови 1: икони, иконопис, иконостас, иконографија, РЗЗСК, Скопје, 117–122, сл. 3а–17; Θ. Τσάμπουρας, *Τα καλλιτεχνικά εργαστήρια από την περιοχή του Γραμμον κατά το 16ο και 17ο αιώνα, Ζωγράφοι από το Λινότοπι, τη Γράμμοστα, τη Ζέρμα και Μπουρμπουτσικό*, Τόμος I-II, Διδακτορική Διατριβή, Αριστοτέλειο Πανεπιστήμιο Θεσσαλονίκης, Θεσσαλονίκη 2013.

³⁰ Н. Митревски, *Фрескоживописот во Пелагоонија од средината на XV до крајот на XVII век*, Скопје 2009, 101–107 (со распоред и цртежи на фреските во Рилево).

Царските двери (рег. бр.: СК-667), и покрај сличностите во изработката во делот на резбата со карактеристичниот декоративен елемент (сарценскиот лак) употребен и кај иконите од обновата во 17-18 век, сепак ликовната постапка се разликува и се доближува до творештвото од првата половина на 17 век.³²

Втората значајна дополна/обнова од 17-18 век на иконостасот во црквата Св. Атанасиј, во голема мера го збогатила репертуарот со ликовно поквалитетна иконописна граѓа од претходната но и со значајни автографски податоци, ретки и драгоцени поради малиот број сочувани примери на дарителско/зографски имиња кај нас. Имено, во расчитаните даровни текстови на двете икони *Исус Христос* (рег. бр.: СК-658) и *св. Атанасиј* (рег. бр.: СК-659) се истакнува името на *Тодор од Грамошта*, додека на иконата Исус Христос (рег. бр.: СК-666) запишано зографско име *Никола зограф од Линотопи*.

Овој тип на молитвени натписи Δέσις του δούλου του Θεού. Θεodore από την Γραμοστή (Моление на твојот слуга Тодор од Грамошта) го сметаме за вотивен.³³ додека натписот Δέσις του δούλου του Θεού Никола ζωγράφου από το Λινότοπιου (Моление на твојот слуга Никола зограф од Линотопи) каде и покрај тоа што не е употребена директната формулацијата од неговата рака „НЗ РЗКН“, но во овој случај поради потенцирањето на НЗОΓΡΑΦ го сметаме за афтографски натпис.³⁴ Оттука, на мислење сме дека на малиот број афтографи сочувани на територијата на С.Р. Македонија се надополнува со уште едно своерачно запишано зографско



Сл. 23. *Исус Христос* (СК-666), црква Св. Атанасиј, с. Долно Дупени, Преспа.

име *Никола зограф од Линотопи* запишано на иконата Исус Христос (рег. бр.: СК-666).

Споредувајќи ги ликовните постапки на иконите, на мислење сме дека *Никола зограф од Линотопи* е воедно автор на сето икони на кој се потпишал дарителот Тодор од Грамошта *Исус Христос* (рег. бр.: СК-658) и *св. Атанасиј* (рег. бр.: СК-659). Иконата на Исус Христос (рег. бр.: СК-666) била предмет на преслики (лигатурите, ореолот, одеждата, рацете, натписот на отворената книга), со што е нарушена автентичната состојба и можноста да се спореди со сите можни елементи, сепак ликот не бил предмет на подоцнежни интервенции/преслики што во овој случај е доволно да се утврдат аналогии својствени кај другите икони од иконостасот. Ликовната постапка во изработка на ликот на Исус Христос на *Никола зограф* со потенцирање на цртите на ликот, дебела сенка околу очите со ластовическо удвојување на веѓите, натежнати подочници и една специфика со истакнување на адамовото јаболко на вратот и градната коска е карактеристичен елемент кој авторот го употребил на двете престолни икони со претставата на *Исус Христос* (рег. бр.: СК-658) и на претставата на Исус Христос (рег. бр.: СК-6599) од проширениот деисис со апостоли.

³¹ Р. Палигора, *Царските двери од XVI и XVII век*, 157-158, сл. 14.

³² Исто, 160-162.

³³ За забуната при употребата на молитвената формулација за обраќање кон Господ ид страна на приложниците/киторите и од друга страна на автографите од зографите, в.: З. Расолкоска-Николовска, *Топличкиот манастир во светлината на новите истражувања*, Климент Охридски и улогата на Охридската книжевна школа во развитокот на словенската просвета, Скопје 1989, 323-328; М. М. Машниќ, *Јован зограф и неговата уметничка активност*, Културно наследство 22-23 (1997), Скопје 1997, 69-70.

³⁴ На прашањето од каде во вотивните натписи се јавуваат молитвени обраќања на лица од Грамошта, селото во близината на Костур во црквите во Преспа, одговор можеби е информацијата од 1622 г. во која се дознава дека Грамоштјаните трајно се иселувале во постпелистерските села близу Битола вклучително во селото Маловиште, в. *Турски документи за историјата на македонскиот народ*, серија прва, 1, Скопје 1963, 81, сицил бр. 2, лист 6-а - XVI.



Сл. 24. Исус Христос СК-658,
црква Св. Атанасиј, с. Долно Дупени, Преспа.



Сл. 25. Исус Христос. Деусис со апостоли СК-
СК-6599, црква Св. Атанасиј, с. Долно Дупени,
Преспа.

За уметничката традиција на селото Грамоста и Линотопи од каде се негувало со генерации зографскиот занает и од каде произлегле бројни зографски имиња кои биле активни во поширокиот балкански регион во периодот на 16 и 17 век, подробно е нотирано во стручната јавност.³⁵ Што се однесува до познати зографски имиња од селото Грамоста кои работеле на територијата на

С.Р. Македонија за сега најекспониран е зографот Јован Теодоров од селото Грамоста кај Костур. Тој работел во прилепско-слепчанскиот регион каде во црквата Св. Никола од Топличкиот манастир (1534/1535 и 1536/1537 г.) го оставил своето најзначајно дело од 1537 год.³⁶ Друго познато авторско име е на зограф Јон (Јоан/Јоанис) од црква-

³⁵ За линотопските зографи на територијата на Грција и Албанија: А. Тούρτα, *Οι Ναοί του Αγίου Νικολάου στη Βίτσα και του Αγίου Μηνά στο Μονοδένδρι, Προσέγγιση στο έργο των ζωγράφων από το Λινοτόπι*, Αθήνα 1991; А. Tourta, *The painters from Linotopi (Greece) and the Serbian Church*, Zbornik Matice srpske za likovne umetnosti 27/28 (1994), Novi Sad 1994, 319-325; А. Тούρτα, *Εικόνες ζωγράφων από το Λινοτόπι (16ος-17ος αιώνας). Νέα στοιχεία και διαπιστώσεις για τη δραστηριότητά τους*. - Δελτίον της Χριστιανικής Αρχαιολογικής Εταιρείας (2001), 341-356; K. Giakoumis, *The Activity of the Painters from Linotopi in the region of the Orthodox Church of Albania*. - In: 2000 Years Church Art and Culture in Albania, eds. P. Thomo, G. Bushaka, Tirana 2005, 229-257; Θ. Τσάμπουρας, *Το έργο του ζωγράφου Νικολάου από το Λινοτόπι απο καθλικό της Μονής Μεταμορφώσεως Δρυοβούνου*. Θεσσαλονίκη, 2005;

Θ. Τσάμπουρας, *Τα καλλιτεχνικά εργαστήρια από την περιοχή του Грамосту κατά το 16ο και 17ο αιώνα, Ζωγράφοι από το Λινοτόπι, τη Γράμμοστα, τη Ζέρμα και Μπουρμπουτσικό*, Τόμος I-II, Διδακτορική Διατριβή, Αριστοτέλειο Πανεπιστήμιο Θεσσαλονίκης, Θεσσαλονίκη 2013:

³⁶ За фазите на градењето на црквата Св. Никола од Топличкиот манастир, со калкови од ктиторските натписи и од потписот на зографот Јован во припратата, сп.: З. Расолкоска-Николовска, *Топличкиот манастир во светлината на новите истражувања*, Климент Охридски и улогата на Охридската книжевна школа во развитокот на словенската просвета, Скопје 1989, 323-328; Откривање на потписот на Јован од Грамоста од престолната икона на Исус Христос од 1534/35 г. од Слечче, се потврдени и попрецизно атрибуирани неговите дела, сп.: М. М. Машниќ, *Јован зограф и неговата*

та Св. Атанасиј (1626/27) во с. Рилево, прилепско, автор со многу послаби квалитети.³⁷

Очевидно е дека двете престолни икони на Исус Христос, биле направени во едно приближно време, на крајот од XVII или почетокот на XVIII век, од еден зограф/Никола или пак најмалку од една иста работилница, веројатно за два одвоени иконостаса на две одделни цркви во блиската околина на црквата Св. Атанасиј.³⁸ Угледот/значајот на црквата Св. Атанасиј наспроти другите храмови во околината на селото Долно Дупени, јасно се огледа во богатата декоративна изработка на иконите од иконостасот преку изборот на орнаментите изведени во плитка резба на ореолите и рамката на иконите (*Исус Христос*, рег. бр.: СК-658).

та уметничка активност, Културно наследство 22–23 (1997), Скопје 1997, 69-77, со постара литература; За делата од зографот Јован во музеите во Лерин и Костур, сп: истата, *Две новоотрубирани дела на големите сликари од XVI век, Онуфриј од Аргос и Јован од Грамоста*, Зборник на средновековната уметност 3, Музеј на Македонија (=ЗММ), Скопје 2001, 147-152; истата, *Три прилози за проучување на иконописни дела од поствизантискиот период*, ЗММ 5, Скопје 2006, 131-132; За кругот на зографи кои произлегле од работилницата на Јован Теодоров, сп.: В. Коробар-Поповска, *Зографи од кругот на Јован Теодоров од грамоста околу средината на XVI век*. „На траговима Војислава Ј. Ђурића“, (примљено на скупу Одељења историјских наука 31. марта 2010. године, САНУ и МАНУ Београд 2011, 313-324; За ѕидното сликарство на Топличкиот манастир, сп.: Ј. Спахиу, *Празничните сцени во Топличкиот манастир*, Патримониум.МК 7-8, Скопје 2010, 331, заб. 1-3; Истата, *Сликарството во наосот на северниот параклис на Топличкиот манастир*, Патримониум.МК 10, Скопје 2012, 215-217 (со наведена литература); Атрибуцијата на трите икони од Костур со претстава на Исус Христос Спасител ја прави Ефтимииос Н. Цигаридас, *Иконе из Костура сликара Јована из Грамосте*, Зограф 41 (2017), 171-173, сл. 1; 173-174, сл. 2; 174, сл. 3; За тематиката на првобитниот иконостас во Топличкиот манастир, сп.: Ј. Спахиу Јанчевска, *Иконостасот од црквата свети Никола во Топличкиот манастир (XVI век)*, Патримониум.МК 12, 17 / 2019, 197-212.

³⁷ А. Тоурта, *Οι Ναοί του Αγίου Νικολάου στη Βίτσα και του Αγίου Μηνά στο Μονοδένδρι, Προσέγγιση στο έργο του ζωγράφου από το Λινοτόπι*, Αθήνα 1991: 31–32, 195–196 (за натписот во Рилево); Н. Митревски, *Фрескоживописот во Пелагонија од средината на XV до крајот на XVII век*, Скопје 2009, 101–107 (со распоред и цртежи на фреските во Рилево). Θ. Τσάμπουρας, *Τα καλλιτεχνικά εργαστήρια από την περιοχή του Грацμίου κατά το 16ο και 17ο αιώνα, Ζωγράφοι από το Λινοτόπι, τη Γράμμοστα, τη Ζέρμα και Πλουρμιποτισικό*, Τόμος I-II, Διδακτορική Διατριβή, Αριστοτέλειο Πανεπιστήμιο Θεσσαλονίκης, Θεσσαλονίκη 2013: Т.І, посебно 170–175, Т.ІІ, 15, Ек. 637–676.

³⁸ Види заб. 3.

Од друга страна, едноставниот занатски приод на престолна икона (Исус Христос, рег. бр.: СК-666), укажува дека истите биле наменети за помалку експониран храм од блиската околина.

Од следните обнови/дополни или пак икони донесени од други храмови се иконите од 18/19 век и од последната голема обнова во црквата во 1864 г.

Св. Јован Крстител (рег. бр.: СК-6600, дим: 71 x 50,5 x 3 см;), од крајот на 18 век, е едно солидно зографско остварување ја истакнал својата реалистична портретна умешност во доловување на ликот на светителот, неговата внимателно насликана одежа за разликата од несразмерниот сооднос на обемот на главата наспроти намалениот обем на торзото.³⁹ Веројатно истиот мајстор го насликал/пресликал портретот на иконата св. Архангел Михаил (рег. бр.: СК-664).

Следната осамена икона од почетокот на 19 век, според датираниот натпис изработена во 1816 година, е *Св. Петка* (рег. бр.: СК-660), каде во молитвениот натпис се споменува јерејот Сергеј од соседното село Герман. Се работи за икона работена со примеси на барокни елементи (големиот украсен крст во десната рака на светителката, цветната копча и украсените бордирани краевии на наметката, нараквиците/епиманике) кои се двојат од класичниот монашки изглед на светителката.

Во 1894 г. според датумот сочуван на иконите *Томино неверство и Влегување* во Ерусалим пополнет е иконостасниот ред со нови икони, дури три децении по обновата на црквата, кога според натписот ја „суградисја“ во 1864 година ктиторот Ристо Мано и селаните од Дупени за време на службувањето на свештениците Теодор и Филип. Се работи за икони од локален карактер со скромни ликовни достигнувања. Од истата 1894 година, во црквата Св. Архангел Михаил во с. Долно Дупени насликани се – престолни и мали празнични (3) како и икони на апостоли (12), насликани една година по подигањето на црквата (1893 г.).⁴⁰ Не само според еднаквата година на изработка на иконите, но и според стилско ликовните одли-

³⁹ Разгледувано во еден поширок контекст стилот на овој зограф би влегол во оквирот на „охридската пробарокна група зографи“, в.: В. Поповска - Коробар, *Иконописот во Охрид во XVIII век*, Скопје 2005 стр.126, сл. 54.

⁴⁰ А. Николовски, *Сакрална архитектура, живопис, иконопис и декоративна пластика во 19 век во Преспа*, 40, 45; Истото, *Студии за доцновизантискиот и периодот на преродбата*, 65.

ки, се работи за истиот зограф и веројатно икони сликани за еден иконостас од кои дел од нив биле симнати за потребите на долната црква Св. Архангел Михаил во Долно Дупени.

* * *

Иконите од црквата Св. Атанасиј во село Долно Дупени, депонирани од различни хронолошки периоди (XVII-XIX век), веројатно дел на оригиналниот иконостас а дел повлечени од другите блиски храмови во околината од безбедносни или

други причини даваат драгоцен податоци за дарителот *Тодор од Грамоста* и воедно за *зографот Никола од Линотопи* села од околината на Костур. Овие прелиминарни истражувања фрлаат делумна светлина врз овие суште недоволно истражени икони. Се надеваме дека со нивната презентација ќе придонесеме да се подигне вниманието за овој запуштен храм, со надеж дека конзерваторските интервенции, важни првенствено за зачување на нивната состојба, но и за откривање на автентичноста на содржините под пресликување и оштетувањата, нема да сопрат само на двете, засега, конзервирани икони.

Darko NIKOLOVSKI

THE ICONS FROM THE CHURCH OF ST. ATHANASIOS IN THE VILLAGE DOLNO DUPENI, PRESPA

(preliminary researches)

Summary

This paper presents the icons that were deposited in the church of St. Athanasios in the village Dolno Dupeni in Prespa. The icons were painted in different times, from the 17th to the 19th centuries. Of great interest represent the inscriptions with supplications and autographs names important to define the source of the painting workshop from Linotopi that worked in churches near the village Dolno Dupeni.

From the original iconostasis from the building of the church of St. Athanasios we have a preposition where the Despotic icons of Holy Virgin and Christ (reg.no. SK-668), St. Demetrius (reg.no., SK-661) and the Royal Doors (reg.no. SK-667; size I = 115 x 32 x 3 cm; II = 115 x 32 x 3 cm). From this period is the icon of St. Athanasios (reg.no. SK-665) and the icon of St. Archangel Michael (reg.no. SK-664) and for this one we assume the face was repainted in the 18th century.

These icons were made in a manner characteristic for the village areas, where the population did not have large demands for art and aesthetic qualities. Some of the painting workshops that originated from the villages near Kastoria, Linotopi and Gramosta had followed an artisan schematized works and a monotonous color in art, and this work had spread on the territories of R.N. Macedonia and wider on the Balkans (Albania, Greece, Macedonia) during the entire 17th century, integrating in the creative uniform of the local creativity, and for these reasons this gives problems for giving the exact time span. In reference to this case we made comparison with the published works of the Linotopi workshops from the period from the third decade to the middle of the 17th century. These are icons that are close in style features found wider in the region the Pelagonia- Demir Hisar, in the first half of the 17th century in the monastery centers (Demir Hisar, Žurče, Zrze), and in the smaller villages are found dated icons that determine the general chronology, the icons in the church St. Athanasios (1626/27) in the village Rilevo, and the church of St. Petka in the village Gorno Oreovo from 1642.

The Royal Doors (reg.no. SK-667) alongside with the similarity of the wood carving with the characteristic decorative element (Saracen arch) that was also used on the icons from the renewal in the 17th – 18th centuries, nevertheless the artistic approach is different, and it is close to the works from the first half of the 17th century.

The second important supplement/ renewal from 17th -18th centuries in the church of St. Athanasios has given greater values with the enrichment in the repertoire by a respectable icon painting method and with important autographs data, rare and valuable, since the number of preserved examples of donors/ painter names is minor. Namely, with reading the donation inscription on the icon of Jesus Christ (reg. no. SK-658) and St. Athanasios (reg.no. SK-659) the name comes forward of Todor from Gramosta, while on the of Jesus Christ (reg.no. SK- 666) is written the name of Nikola zograph from Linotopi.

The preserved date of 1894 on the icons Doubting Thomas and the Entry of Christ into Jerusalem, the iconostasis row was enlarged with new icons, after the three decades' after the renewal of the church acknowledged from the inscription in 1864 by the “ sugradisja” the builder donor Risto Mano and the village dwellers, throughout the time of the service of the priests Teodor and Philip. These icons have a local character with modest artistic qualities. In the same year 1894 in the church St. Archangel Michael in the village Dolno Dupeni are painted the Despotic icons, the three small feast icons and twelve icons of the apostles, a year after the building of the church (1893). Alongside the same year of the painting of these icons, but with the style and art features, we assume this is the same zograph, and probably the icons were painted for a single iconostasis, and part were taken for the needs for the church below dedicated to St. Archangel Michael in Dolno Dupeni.

The icons from the church of St. Athanasios in v. Dolno Dupeni represents a collection from a different period of time 17th – 19th centuries, most probably are section from the original iconostasis of the church, while the other icons were here for safe keeping from nearby churches or for some other reason, however we are given valuable information about donor Todor from Gramosta, and the zograph Nikola from Linotopi coming from villages nearby Kastoria. This preliminary research will alert the attention for this neglected temple, with hope that conservation intervention will come, subsequently it is important for preserving, and finding the original painting and the damage from repainting, because only two icons had the conservation treatment.